

Kontiolahti Kirkonkylän asemakaava-alue 1. ms varustusten inventointi 2014



Antti Bilund



Tilaja: Kontiolahten kunta

Sisältö

Perustiedot	2
Yleiskartta	3
Inventointi	3
Tutkimustilanne	4
Maastotyö.....	4
Tulokset.....	4
Kohteet	5
1 Karpalosuo	5
2 Kivelä	9
3 Vaskela	15
4 Vierevänniemi.....	19

Kansikuva: Korsukuoppa Vierevänniemessä

Perustiedot

Alue: Kontiolahden kirkonkylän asemakaavan muutoksen- ja laajennuksen suunnittelu-alue.

Tarkoitus: Selvittää kaava-alueella sijaitsevien 1. ms aikaisten varustusten sijainti ja kunto, tarkistaa niiden SM-rajaukset.

Työaika: Maastotyö 2.11.2014

Kustantaja: Kontiolahden kunta

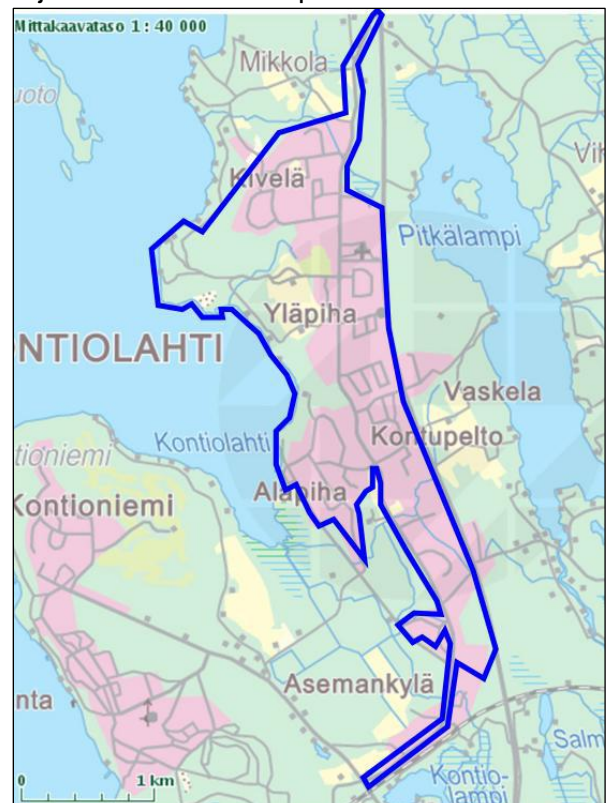
Tekijät: Mikroliitti Oy Antti Bilund.

Aiemmat tutkimukset: Jorma Kankainen ja Marja Kunnari 2006 varustusten inventointi.

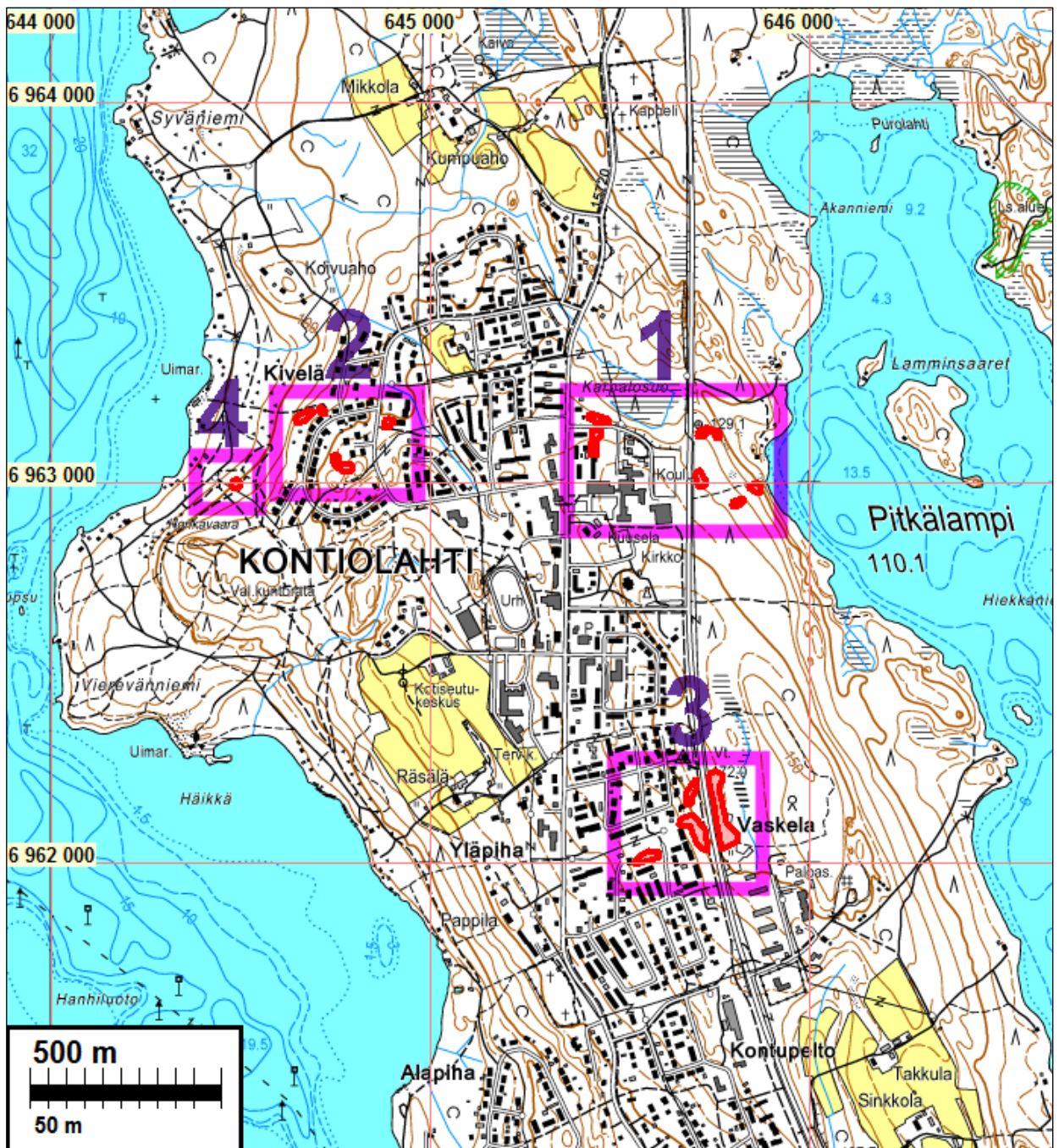
Tulokset: Inventoinnissa tarkastettiin kiinteät muinaisjäännökset 1) 1000020567 Karpalosuo, 2) 1000020566 Kivelä, 3) 1000020569 Vaskela ja 4) 1000020570 Vierevänniemi. Nämä kohteet olivat aiemmin muinaisjäännösrekisterissä pistekohteina. Koska useimmissa kohteissa varustuksia on hajallaan laajalla alueella, jaettiin kohteet alakohteiksi siltä osin kuin tätä ei ole muinaisjäännösrekisterissä aiemmin tehty. Kaikki kohteet ja alakohteet rajattiin – niille määritettiin kaavaan SM-rajaus.

Selityksiä: Koordinaatit ja kartat ovat ETRS-TM35FIN koordinaatistossa (Euref). Karttapohjat Maanmittauslaitoksen maastotietokannasta syksyllä v. 2014 ellei toisin mainittu. Valokuvia ei ole talletettu mihinkään viralliseen arkistoon eikä niillä ole mitään kokoelmatunnusta. Valokuvat digitaalisia. Valokuvat ovat tallessa Mikroliitti Oy:n serverillä

Suunnittelualueen sijainti ja rajaus:



Yleiskartta



Varustukset: 1) Karpalosuo, 2) Kivelä, 3) Vaskela, 4) Vierevänniemi

Inventointi

Kontiolahden kunnalla on tekeillä Kontiolahden kirkonkylän asemakaavan muutos ja laajennus. Asemakaavaehdotukseen on merkitty ja rajattu merkinnällä sm-1 kaava-alueella olevat kiinteät muinaisjäännökset, jotka ovat kaikki I maailmansodan aikaisia varustuksia. Museoviraston asemakaavaesityksestä antaman lausunnon mukaan alueella olevat muinaisjäännöskohteet tulee tarkastaa maastossa. Kontiolahden kunta tilasi asemakaava-alueella olevien I maailmansodan varustusten muinaisjäänösinventoinnin Mikrolahti Oy:ltä. Inventoinnin suoritti Antti Bilund yhden päivän aikana marraskuun alussa 2014.

Tutkimustilanne

Aiemmat tiedot kohteista perustuvat Joensuun seudun maankäyttöryhmän vuonna 2006 julkaisemaan raporttiin ”Selvitys Joensuun seudun sotahistoriallisista kohteista”, jonka tekijät ovat Jorma Kankainen ja Maria Kunnari. Edellä mainitussa raportissa viitataan lähteenä useissa kohdissa, muun muassa kaikkien tässä tarkastettujen kohteiden osalta, aiempaan Jorma Kankaisen inventointiraporttiin ”Maakunnan maalinnoitteet”. Tämä raportti ei ole ollut käytettävissä tätä inventointia tehtäessä. Vuoden 2006 raportissa kohteista on lyhyt sanallinen kuvaus. Useat kohteet on vuoden 2006 raportissa ilmeisesti lähinnä maantieteellisin perustein jaettu useiksi alakohteiksi. Kohteet tai alakohteet saattavat sisältää useita erityyppisiä rakenteita (esimerkiksi taisteluhautoja, yhdyshautoja ja korsukuoppia). Jokaisesta kaava-alueen kohteesta on kartta. Kartat ovat kuitenkin melko pienimittakaavaisia ja jo senkin vuoksi esimerkiksi kohteiden rajauksen kannalta ylimalkaisia. Kohteille on esitetty suojeluluokitus viisiportaisella asteikolla usein alakohdekohtaisesti. Asteikon ääripäät ovat ”ehdottomasti säilytettävä” (5) ja ”ei suojeluarvoa” (1).

Muinaisjäännösrekisterin tiedot kohteista vastaavat yleensä vuoden 2006 raportin kuvauksia. Muutamissa yksityiskohdissa on eroja, joita käsitellään jäljempänä kohdekuvauksissa. Osa vuoden 2006 raportin alakohteista on merkitty muinaisjäännösrekisterin kohteiden alakohteiksi, mutta ei kaikkia. Muinaisjäännösrekisterissä kaikki kohteet (ja niiden mahdolliset alakohteet) on luokiteltu kiinteiksi muinaisjäännöksiksi ja ovat siis rauhoitettuja kohteita. Kohteita tai alakohteita ei ole muinaisjäännösrekisterissä rajattu.

Maastotyö

Inventoinnin maastotyöt suoritettiin 2.11.2014 hyvissä olosuhteissa. Alkava lumisade valkaisi maan pinnan kohteiden tarkastuksen edetessä, mutta ohut lumikerros ei haitannut selkeästi maastossa erottuvien varustusten havaitsemista. Kaava-alueella sijaitsevat kiinteät muinaisjäännökset tarkastettiin maastossa verraten maastohavaintoja aiemmassa inventointiraportissa ja muinaisjäännösrekisterissä oleviin tietoihin. Varustukset paikannettiin ja niihin liittyvät muinaisjäännösalueet rajattiin laserkeilausaineistosta muodostetun kartan avulla ja GPS-laitetta (Garmin Montana 650) käyttäen siltä osin kuin varustukset eivät erotu laserkeilausaineistossa. Muinaisjäännökset dokumentoitiin kuvaamalla digikametalla (Olympus TG-1). Maastohavaintoihin perustuvia muinaisjäännösalueiden rajauksia verrattiin asemakaavaehdotuksen kaavaselostuksen (Kontiolahti_kk_akm_selostus_ehdotus_10092014_korjattu.pdf) ja kaavakartan (Kontiolahti_kk_akehdotus_osa1_muinaismuistokohteet.pdf ja Kontiolahti_kk_akehdotus_osa2_muinaismuisto_kohteet.pdf) tietoihin ja merkintöihin.

Tulokset

Inventoinnissa tarkastettiin kaava-alueelle ulottuvat kiinteät muinaisjäännökset 1000020567 Karpalosuo, 1000020566 Kivelä, 1000020569 Vaskela ja 1000020570 Vierevänniemi. Koska useimmissa kohteissa varustuksia on hajallaan laajalla alueella, jaettiin kohteet alakohteiksi siltä osin kuin tätä ei ole muinaisjäännösrekisterissä aiemmin tehty. Kaikki kohteet ja alakohteet rajattiin.

Kaavaehdotukseen inventoinnin tulokset vaativat muutoksia seuraavissa kohdissa:

1. Karpalokaaren eteläpuolella kiinteään muinaisjäännökseen 1000020567 Karpalosuo liittyvää merkinnällä sm-1 varustettua aluetta on laajennettava (kohdekuvauksen alakohde 1).

2. Honkatien seudulla kiinteään muinaisjäänökseen 1000020566 Kivelä liittyvien merkinnällä sm-1 varustettujen alueiden rajausta on muutettava kohdekuvauksessa esitetyllä tavalla (kohdekuvauksen alakohteet 1 ja 2). Saman kiinteän muinaisjäänökseen kolmas alakohde (kohdekuvauksen alakohde 3) Puutarhatien varrella on merkittävä kaavaehdotukseen varustettuna suojelumerkinnällä.

3. Valtatien varrella vesitornin eteläpuolella kiinteään muinaisjäänökseen 1000020569 Vaskela liittyvien merkinnällä sm-1 varustettujen alueiden rajausta on muutettava kohdekuvauksessa esitetyllä tavalla (kohdekuvauksen alakohteet 2 ja 3). Saman kiinteän muinaisjäänökseen kaksi muuta alakohdetta valtatie itäreunalla kaava-alueen rajalla (kohdekuvauksen alakohde 1) ja Peipontien länsipuolella (kohdekuvauksen alakohde 4) on merkittävä kaavaehdotukseen varustettuna suojelumerkinnällä.

4. Honkatien länsipuolella kiinteään muinaisjäänökseen 1000020570 Vierevänniemi kuuluva korsukuoppa, joka sijaitsee kaava-alueen rajojen sisällä, on merkittävä kaavaehdotukseen varustettuna suojelumerkinnällä.

5. Edellä mainittujen muutosten jälkeen suojelukohteiden kaavamerkinnästä voidaan poistaa siinä oleva varauma ”Alueiden ulottuvuus epävarma”.

Kohteet

1 Karpalosuo

Mjtunnus: 1000020567
Ajoitus historiallinen
Laji: kiinteä muinaisjäänös
Tyyppi: taistelukaivannot, I maailmansodan varustus
Koordin: N: 6963 092 E: 645 438 = Karpalokaaren etelänpuoleinen alue

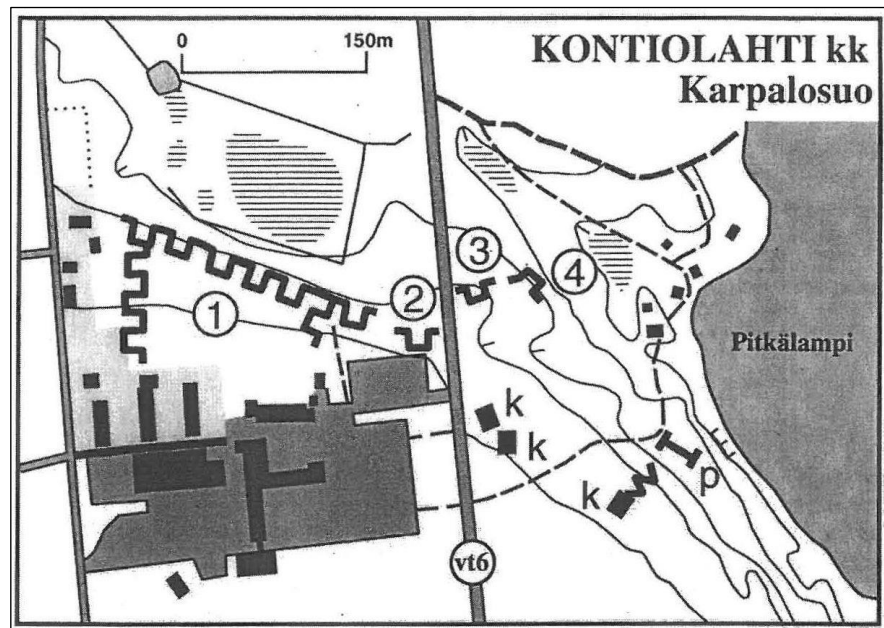
Tutkijat: Jorma Kankainen ja Marja Kunnari 2006 inventointi, Antti Bilund 2014 inventointi

Huomiot: Muinaisjäänösrekisteri:
 Vt 6 ja Keskuskadun välisellä alueella Karpalosuo eteläpuolella on taistelukaivantoa noin 355 metrin matkalla. Osa kaivannosta on todennäköisesti tuhoutunut Karpalokaaren rakennustöissä. Valtatie ja Pitkälammen välisellä alueella on kaksi noin 10 metrin pituista kaivantoa ja niistä etelään kolme korsukuoppaa.

Bilund 2014:

Vuoden 2006 raportissa kohde on jaettu alakohteisiin 1.-2. Karpalosuo valtatie länsipuolella (taisteluhautaa noin 355 m) ja 3.-4. Pitkälampi valtatie ja Pitkälammen välissä (noin 40 m taisteluhautaa, josta osa louhittu kallioon, noin 30 m yhdyshautaa rannassa, mahdollinen pesäke rannassa). Muinaisjäänösrekisterin kuvauksessa valtatie länsipuolista osaa vastaa maininta 355 metriä pitkistä taistelukaivannosta. Tältä osin muinaisjäänösrekisterin kuvaus vastaa vuoden 2006 raporttia. Valtatie itäpuolinen osa on esitetty muinaisjäänösrekisterissä kahtena alakohteena: kaivanto 2, sijainti N 6963104 E 645718, ja korsukuopat, sijainti N 6963009 E 645746. Näistä kaivanto 2 tarkoittanee sijaintinsa perusteella pohjoisimpana valtatie itäpuolella olevia kaivantoja, vaikka taisteluhaudan pituus ei vastakaan vuoden 2006 raportissa ilmoitettua. Alakohde ”korsukuopat” sisältää kolme korsukuoppaa. Vuoden 2006 raportin kartan perusteella korsukuopat kuitenkin sijaitsevat varsin laajalla alalla, joten muinaisjäänösrekisterin pistemäinen ala-

kohde kuvaa huonosti niiden sijaintia. Raportissa mainittuja yhdyshautaa ja mahdollista pesäkettä rannassa ei mainita muinaisjäännösrekisterissä.



Karpalosuon varustukset vuoden 2006 raportin mukaan
(kartan lähde: Kankainen Jorma 1999, Maakunnan maalinnoitteet, s. 41).

Kohde tarkastettiin Kontiolahden kirkonkylän asemakaava-alueen inventoinnissa 2.11.2014. Maastossa tarkastettiin seuraavat alakohteet 1 - 6 (numerointi viittaa jäljempänä olevaan karttaan), joista vain numero 1 on kaava-alueella:

1. Vuoden 2006 raportin alakohteen 1.-2. Karpalosuo eteläosa Karpalokaaren eteläpuolella. Tämä vastaa muinaisjäännösrekisterissä ennestään olevaa kohteen sijaintia. Alueella on varsin hyväkuntoista taisteluhautaa useita kymmeniä metrejä. Vaikka huomioon otettaisiin myös Karpalokaaren pohjoispuolella oleva osa (alakohte 6) on selvää, että suurin osa aiemmissa raporteissa mainitusta 355 metristä on tuhoutunut Karpalokaarta rakennettaessa. Vähäisiä rippeitä tiepenkereen alle jääneen taisteluhaudan pohjoisimmista mutkista on näkyvillä noin 10 metrin matkalla kahdessa kohdassa Karpalokaaren pohjoisreunalla (kartassa numerot 7 ja 8). Näitä jäänteitä ei ehdoteta kiinteiksi muinaisjäännöksiksi. Asemakaavaehdotuksessa alakohte on rajattu ja varustettu merkinnällä sm-1. Ehdotettu raja on kuitenkin liian suppea, minkä voi havaita laserkeilausaineistosta muodostetusta kartasta. Kohde on rajattava myös kaavassa tässä inventoinnissa esitetyn rajauksen mukaisesti.

2. Vuoden 2006 raportin alakohteen 3.-4. Pitkälampi pohjoisosassa kahdessa osassa oleva taisteluhauta, joka on muinaisjäännösrekisterissä alakohteen kairavanto 2. Maastohavaintojen mukaan hauta on kahdessa osassa, mutta katko hautojen päiden välissä on lyhyt, ja molemmat osat on sisällytetty samaan rajaukseen. Yhteensä hautaa on ilmeisesti ainakin vuoden 2006 raportissa mainittu 40 m, eikä kaksi kertaa 10 m, kuten muinaisjäännösrekisterin kuvauksessa nykyisin kerrotaan. Itäinen hauta tai ainakin sen itäpää on louhittu kallioon. Hauta erottuu heikosti laserkeilausaineistosta muodostetussa kartassa, joten raja perustuu osittain GPS-mittauksiin. Alakohteen sijaintia kuvaava koordinaattipiste muinaisjäännösrekisterissä (N 6963104 E 645718) on liikaa lounaassa. Sopiva koordinaattipiste on N 6963136 E 645726.

3. Vuoden 2006 raportin alakohteen 3.-4. Pitkälampi kolmesta korsukuopasta kaksi sijaitsee lähekkäin valtatie itäreunan lähellä. Nämä kuuluvat muinaisjäännösrekisterissä alakohteeseen korsukuopat. Koska kolmas korsukuoppa sijaitsee kaukana näistä kaakossa, ehdotetaan se erotettavaksi erilliseksi alakohteeksi (numero 4). Korsukuopat ovat hyväkuntoisia. Ne erottuvat hyvin laserkeilausaineistossa, joten rajausta on tehty sen perusteella. Alakohteen sijaintia kuvaava koordinaattipiste muinaisjäännösrekisterissä (N 6963009 E 645746) on liikaa idässä. Sopiva koordinaattipiste on N 6963007 E 645712.

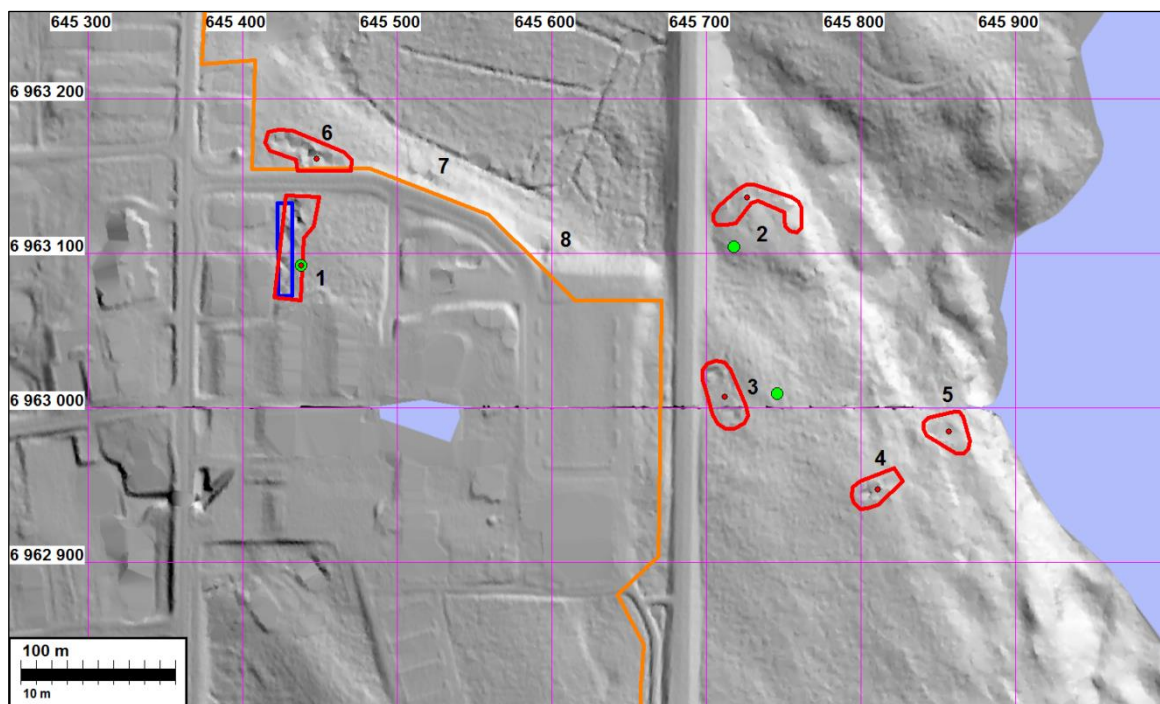
4. Vuoden 2006 raportin alakohteen 3.-4. Pitkälampi kolmesta korsukuopasta kolmas sijaitsee muista erillään kaakossa. Korsukuoppa on hyväkuntoinen. Sen itäkulmassa olevasta oviaukosta alkava yhdyshauta jatkuu noin 20 m rinnettä alas koilliseen. Tämä lienee vuoden 2006 raportin kohdekuvauksessa mainittu yhdyshauta ”rannassa”, sillä se on merkitty alkavaksi korsusta raportin kartassa. Koska korsu on erillään muista rakenteista siitä ehdotetaan muodostettavaksi uusi alakohde (N 6962947 E 645811). Korsu ja yhdyshauta erottuvat hyvin laserkeilausaineistossa, ja rajausta on tehty sen mukaisesti.

5. Vuoden 2006 raportin alakohteessa 3.-4. Pitkälampi on mainittu ”mahdollinen pesäke”, joka on raportin karttaan merkitty kaakkoisimman korsun ja rannan väliin. Paikalla havaittiin 20-25 m tavallista mutkittelevaa taisteluhautaa. Siinä on laajentumia, jotka saattavat olla pesäkkeitä. Lisäksi haudan keskiosasta lähtee koilliseen, rinnettä alas, ojamainen 15-20 m pitkä kaivanto, joka saattaa olla yhteishauta tai pelkkä kuivatusoja. Rakenteet ovat varsin hyväkuntoisia, ja niistä ehdotetaan muodostettavaksi erillinen alakohde (N 6962984 E 645857). Kaivannot erottuvat huonosti laserkeilausaineistossa, joten ne on rajattu GPS-mittausten perusteella.

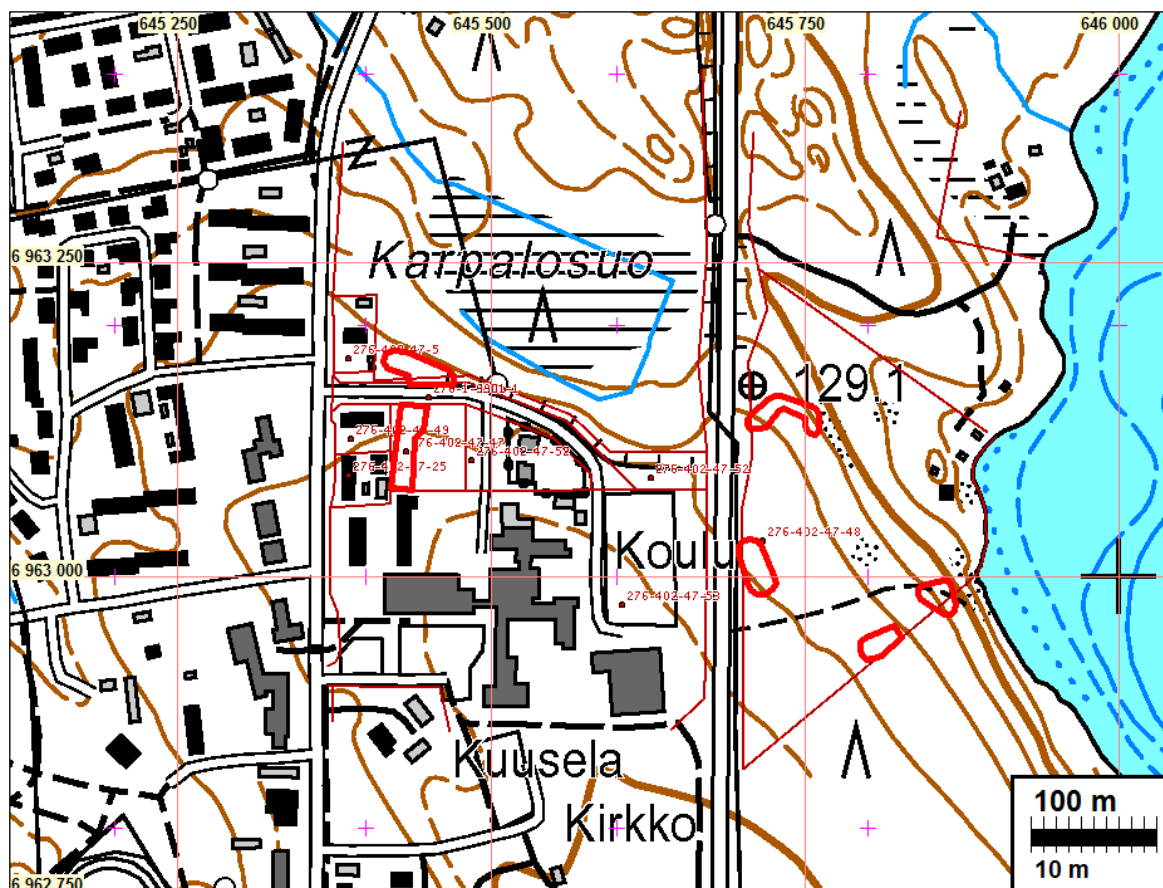
6. Vuoden 2006 raportin alakohteen 1.-2. Karpalosuo Karpalokaaren pohjoispuolella säilynyt osa ehdotetaan erotettavaksi erilliseksi alakohteeksi (N 6963161 E 645448). Paikalla on muutamia kymmeniä metrejä hyväkuntoista taisteluhautaa. Kaivannot erottuvat hyvin laserkeilausaineistossa, ja kohde on rajattu sen mukaisesti.



Taistelukaivannon kaava-alueella olevan osan pohjoispää Karpalokaaren eteläpuolella, länteen.



Karpalosuo varustukset maastohavaintojen mukaisesti esitettynä laserkeilausaineistosta muodostetulla karttaphjalla. Vihreät pisteet ovat kohteen sijaintitiedot muinaisjäännösrekisterissä ennen inventointia (1 = kohteen sijainti, 2 ja 3 alakohteiden sijainnit). Punaiset pisteet ovat inventoinnissa määritetyt kohteen ja alakohteiden sijainnit (1 - 6). Punaiset viivat osoittavat ehdotettavat muinaisjäännösrajaukset. Numeroilla 7 ja 8 on merkitty kohdat, joissa Karpalokaaren penkereen vieressä on näkyvissä vähäisiä jäännöksiä penkereen alle jääneestä taisteluhaudasta. Sininen viiva osoittaa kaavaehdotuksessa olevan aluerajauksen (sm-1). Oranssi viiva on kaava-alueen raja.





Pohjoisin korsu valtatie itäpuolella. Kuvattu länteen.



Kaakkoisin korsu. Kuvattu koilliseen.

2 Kivelä

Mjtunnus: 1000020566
Ajoitus: historiallinen
Laji: kiinteä muinaisjäänös
Tyyppi taistelukaivannot, I maailmansodan varustus, lukumäärä: 3

Koordin: N 6963 168 E 644 659, koord.selite: Honkatien kaivanto

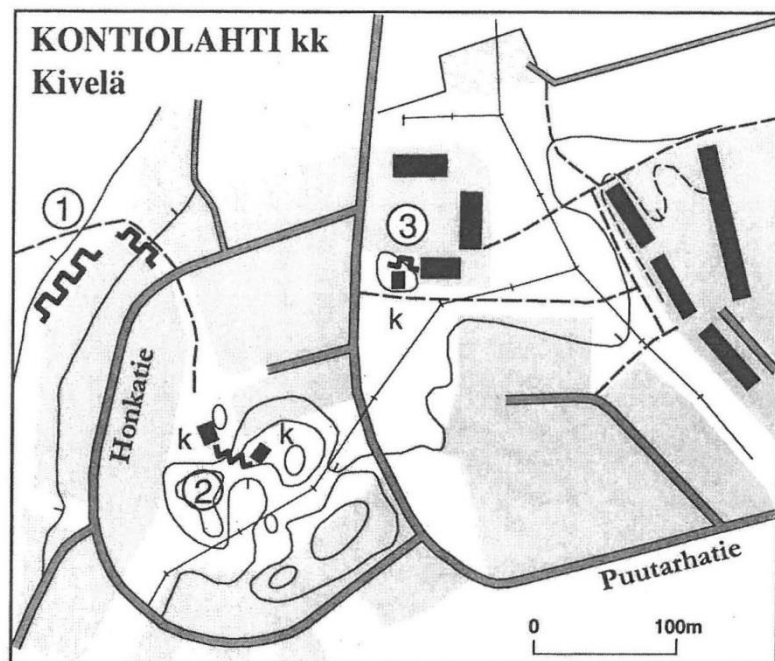
Tutkijat: Jorma Kankainen ja Marja Kunnari 2006 inventointi, Antti Bilund 2014 inventointi

Huomiot: Muinaisjäänösrekisteri:
 Kontiolahden kirkonkylässä, Kivelän alueella sijaitsee kolmessa kohti taistelukaivantoja. Honkatien pohjoismutkan tuntumassa on taisteluhautaa kahdessa päät-kässä. Molempia on osittain täytetty. Honkatien itäpuolella, kahden kumpareen vä-lissä on kaksi korsua ja niiden välissä yhdyshauta. Kolmas kohde on Puutarhaties-

tä erkanevan polun alkupäässä, pienen kumpareen päällä. Kaivanto on lähes kokonaan tuhoutunut.

Bilund 2014:

Vuoden 2006 raportissa kohde on jaettu alakohteisiin 1. Honkatie (taisteluhautaa kahdessa osassa noin 88 m, kaivantoja täytetty), 2. Leikkikenttä (noin 40 m yhdyshautaa, päissä korsukuopat) ja 3. Puutarhatie (noin 9 m taisteluhautaa ja korsukuoppa). Muinaisjäännösrekisterissä raportin alakohdetta Honkatie vastaa varsinaiselle kohteelle ilmoitettu pistesijainti ja kohteen kuvauksessa mainittu taisteluhauta Honkatien pohjoismutkan tuntumassa. Kahden korsun ja niiden välisen yhdyshaudan sijainti on ilmoitettu alakohteena kaivanto 2 (N 6963025 E 644766) ja Puutarhatien varrella olevien varustusten sijainti alakohteena kaivanto 3 (N 6963152 E 644886).



Kivelän varustukset vuoden 2006 raportin mukaan (kartan lähde: Kankainen Jorma 1999, Maakunnan maalinnoitteet, s. 40).

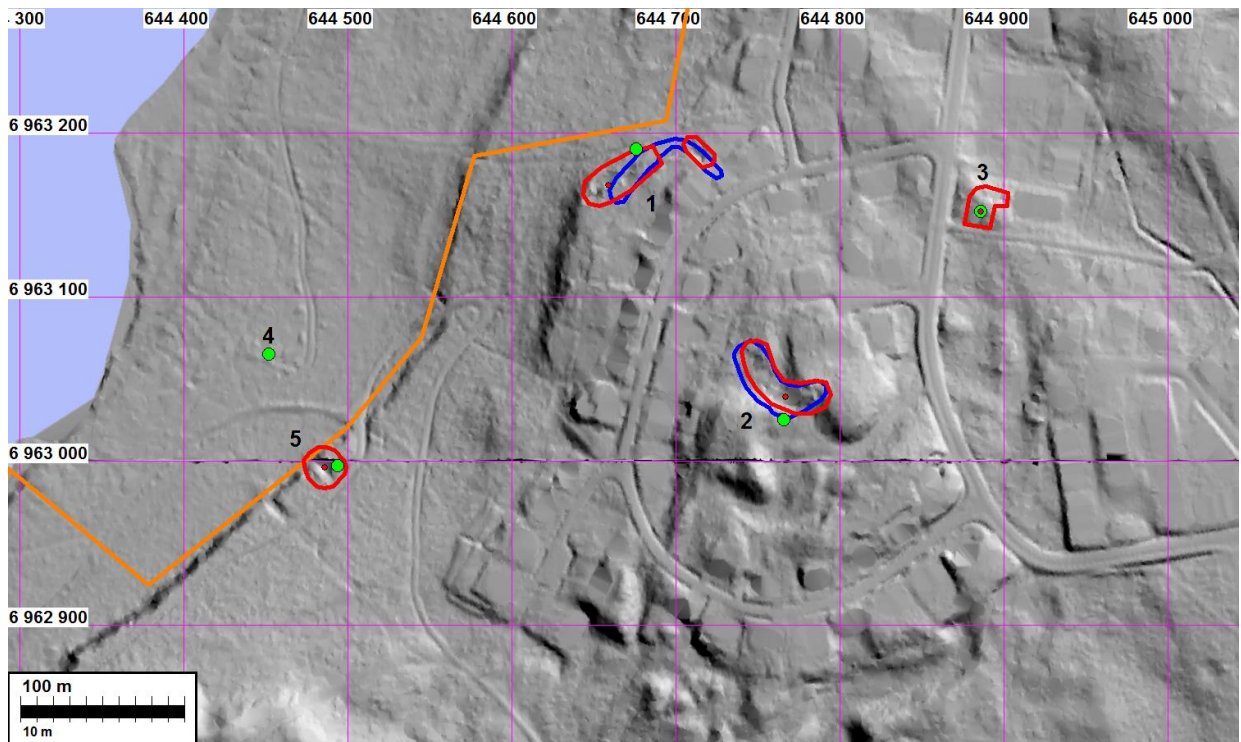
Kohde tarkastettiin Kontiolahden kirkonkylän asemakaava-alueen inventoinnissa 2.11.2014. Maastossa tarkastettiin seuraavat alakohteet 1 - 3 (numerointi viittaa jäljempänä olevaan karttaan), jotka ovat kaikki kaava-alueella:

1. Vuoden 2006 raportin alakohde 1. Honkatie, joka vastaa sijainniltaan muinaisjäännösrekisterissä olevaa pääkohteen sijaintia. Alueella oleva taisteluhauta on aiemman kuvauksen mukaisesti kahdessa osassa. Lyhyempi osa on Honkatieltä luoteeseen lähtevän polun ja osoitteessa Honkatie 27 olevan omakotitalon pihan välissä. Se alkaa omakotitalon luoteisseinän jatkeen kohdalta ja jatkuu polun mutkan sisäpuolella länteen kaartuen noin 15 m. Tämä osa loppuu omakotitalon pihalueen pohjoiskulmassa olevaan maakellariin, joka ilmeisesti on rakennettu taisteluhautaan. Haudan läntinen osa alkaa hyväkuntoisena lännessä kohdasta, joka on luoteeseen laskevan jyrkänteen reunan päällä ja pari metriä lounaaseen osoitteessa Honkatie 25 olevan omakotitalon lounaisseinän jatkeelta. Hauta kulkee jyrkän rinteen reunan päällä olevalla tasanteella mutkitellen itäkoilliseen muuttuen epäselvemmäksi, koska hautaa on täytetty risuilla ja ilmeisesti myös maalla. Hon-

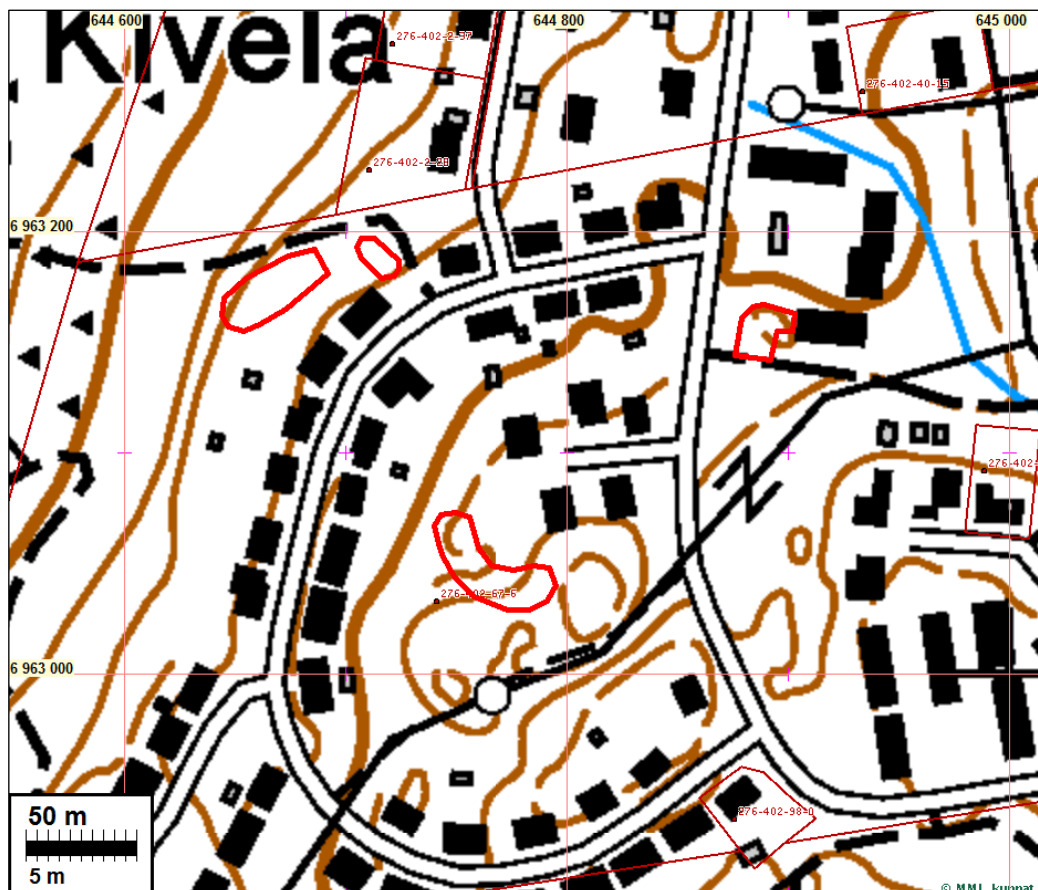
katie 27 pihan pohjoisosassa lähellä edellä mainittua maakellaria hautaa ei enää voi erottaa. Haudan säilyneet osat erottuvat hyvin laserkeilausaineistossa. Alakohde on tämän mukaisesti rajattu kahdessa osassa. Koska sen sijaintia kuvaava kohteen aikaisempi pistesijainti (N 6963190 E 644676) ei osu muinaisjäänösalueelle, on sijainniksi muutettu parhaiten säilynyttä haudan läntistä osaa kuvaava piste N 6963168 E 644659. Asemakaavaehdotuksessa alakohde on rajattu ja varustettu merkinnällä sm-1. Ehdotettu raja on kuitenkin liian suppea, sillä se ei sisällä haudan parhaiten säilynyttä länsipäätä. Toisaalta rajauksessa on haudan kahden osan välillä aluetta, jolla hautaa ei ainakaan enää ole jäljellä. Kohde on rajattava myös kaavassa tässä inventoinnissa esitetyn rajauksen mukaisesti. Alakohde sijaitsee kaavaehdotuksessa lähivirkistysalueella, jolla ympäristö säilytetään (kaavamerkintä VL/s-1).

2. Vuoden 2006 raportin alakohde 2. Leikkikenttä, joka on muinaisjäänösrekisterissä alakohteenä kaivanto 2. Luoteinen korsukuoppa sekä siitä kaakkoon ja kauempana itään kulkeva yhdyshauta ovat melko hyvässä kunnossa. Kaakkoinen korsukuoppa, jonka pitäisi olla yhdyshaudan itäpään pohjoispuolella, on ilmeisesti täytetty lähes kokonaan maalla. Tämä lienee tapahtunut äskettäin, sillä kuoppa erottuu vielä laserkeilausaineistossa, ja maastossa paikalla havaittiin kasvillisuutta, joka on tyypillistä tuoreelle täyttömaalle, mutta poikkeaa ympäristön tavallisesta kangasmetsän aluskasvillisuudesta. Alakohde on rajattu laserkeilausaineiston ja maastohavaintojen perusteella. Alakohteen aiempi pistesijainti (N 6963025 E 644766) osuu hieman maastossa olevien jäänteiden eteläpuolelle. Uudeksi sijainniksi ehdotetaan N 6963039 E 644767. Asemakaavaehdotuksessa alakohde on rajattu ja varustettu merkinnällä sm-1. Ehdotettu raja on melko onnistunut. Luoteisen korsukuopan koilliskulma saattaa kuitenkin jäädä rajauksen ulkopuolelle, joten rajausta on tältä osin syytä hienosäätää tai käyttää tässä esitettyä muinaisjäänösrajausta. Alakohde sijaitsee alueella, joka kaavaehdotuksessa on merkitty puistoksi (kaavamerkintä VP).

3. Vuoden 2006 raportin alakohde 3. Puutarhatie, joka on muinaisjäänösrekisterissä alakohteenä kaivanto 3. Paikalla havaittiin Puutarhatien, siltä itään lähtevän kevyenliikenteenväylän sekä pohjois- ja itäpuolella olevan pihapiirin välissä olevalla metsäisellä kumpareella korsukuoppa ja sen pohjoispuolella pätkä taisteluhautaa. Kumpareella on puiden lomassa lasten kiipeilytelineitä ja grillauspaikka. Näitä rakennettaessa maastoa ei ole muokattu. Korsukuopan oviaukko on etelässä. Kuopan eteläosassa on pieni kasa irtomaata, mutta kuoppaa ei ole laajemmin täytetty. Taisteluhauta katkeaa idässä rakennuksen vuoksi. Hauta on reunoiltaan kulunut, ja pohjalle on valunut jonkin verran maata. Vuoden 2006 inventoinnissa on katsottu, ettei alakohteella ole suojeluarvoa, mutta se on kuitenkin muinaisjäänösrekisterissä kiinteän muinaisjäänöksen alakohteenä. Tarkastuksen perusteella katson, ettei kohde ole niin pahasti tuhoutunut, että se olisi täysin vailla suojeluarvoa. Sen katkelmallisuus ja melko heikko kunto kuitenkin alentaa sen suojeluarvoa, mikä voidaan ottaa huomioon, mikäli sen asemaa on tarpeen tarkastella konkreettisten maankäytön muutosten vuoksi. Alakohteen sijainti muinaisjäänösrekisterissä on oikein. Se on tässä rajattu laserkeilausaineiston ja maastohavaintojen perusteella. Asemakaavaehdotuksessa alakohdetta ei ole huomioitu. Se tulee merkitä kaavaehdotukseen tässä esitetyn rajauksen mukaisesti. Alakohde on alueella, joka kaavaehdotuksessa on merkitty rivitalojen ja muiden kytkettyjen asuinrakennusten korttelialueeksi (kaavamerkintä AR). Kyseisen tontin rakennusoikeus lienee jo kokonaan käytetty.



Kivelän ja Vierevänniemen varustukset maastohavaintojen mukaisesti esitettynä laserkeilausaineistosta muodostetulla karttapohjalla. Vihreät pisteet ovat kohteiden sijaintitiedot muinaisjännösrekisterissä ennen inventointia (1 = kohteen Kivelä sijainti, 2 ja 3 sen alakohteiden sijainnit, 4 = kohteen Vierevänniemi sijainti ja 5 sen alakohteen sijainti). Punaiset pisteet ovat inventoinnissa määritetyt kohteiden ja alakohteiden sijainnit (1 - 5). Punaiset viivat osoittavat ehdotettavat muinaisjännösrajaukset. Sininen viiva osoittaa kaavaehdotuksessa olevat aluerajaukset (sm-1). Oranssi viiva on kaava-alueen raja.





Honkatien pohjoispuolisen taisteluhaudan hyvin säilynyttä länsipäätä. Kuvattu koilliseen.



Honkatien pohjoispuolisen taisteluhaudan säilyneiden osien välissä on piha-alue. Taisteluhauta jatkuu maakellarin takaa oikealle rinnettä ylös. Kuvattu itään.



Honkatien silmukan sisällä olevien varustusten luoteinen korsukuoppa, pohjoiskoilliseen.



Honkatien silmukan sisällä olevien varustusten kaakkoinen korsi on sijainnut kuvan keskellä korkeiden kuusien oikealla puolella, kohdalla jossa näkyy korkeaa aluskasvillisuutta. Yhdyshaudan itäpää näkyy siitä vasemmalle, keinun jalkojen välissä. Kuvattu pohjoisluoteeseen.



Puutarhatien itäpuolella oleva korsi kuoppa kuvattuna pohjoiseen. Etualalla on pieni kasa irto-maata. Kiipeilytelineen takana on taisteluhauta.



Puutarhatien itäpuolisella kumpareella olevaa taisteluhautaa, jossa on grillipaikka, itään.

3 Vaskela

Mjtunnus: 1000020569
Ajoitus: historiallinen
Laji: kiinteä muinaisjäännös
Tyyppi: taistelukaivannot, I maailmansodan varustus

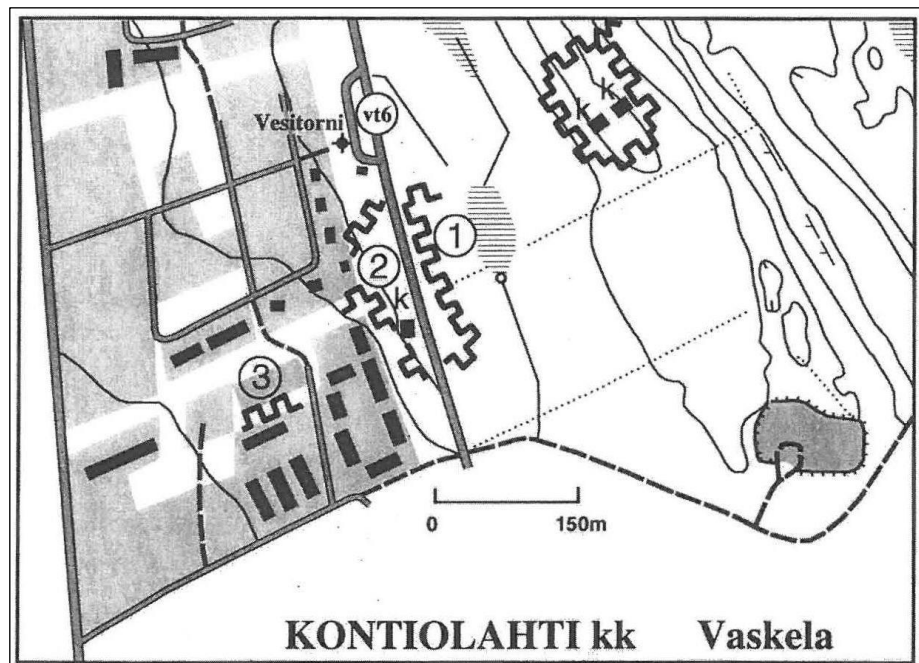
Koordin: N: 6962 171 E: 645 752

Tutkijat: Jorma Kankainen ja Marja Kunnari 2006 inventointi, Antti Bilund 2014 inventointi

Huomiot: Muinaisjäännösrekisteri:
 Vt 6 molemmin puolin, vesitornin levähdyspaikan eteläpuolella on kaivantoja useassa osassa. Tien länsipuolella on myös korsukuoppa. Osa kaivannoista on tuhoutunut tietä rakennettaessa.

Bilund 2014:

Vuoden 2006 raportissa kohde on jaettu alakohteisiin 1.-2. Vaskela (taisteluhautaa valtatie molemmilla puolilla yhteensä noin 293 m, tien länsipuolella kolmessa osassa, korsukuoppa tien länsipuolella) ja 3. Vaskela (noin 58 m taisteluhautaa). Muinaisjäännösrekisterissä kohteelle ilmoitettu pistesijainti on valtatie itäpuolella ja sanallisessa kuvauksessa mainitaan vuoden 2006 raportin alakohteisiin 1.-2. Vaskela kuuluvat rakenteet. Alakohteen 3. Vaskela taisteluhautaa ei mainita selkeästi erillisenä kohteena.



Vaskelan varustukset vuoden 2006 raportin mukaan (kartan lähde: Kankainen Jorma 1999, Maakunnan maalinnoitteet, s. 44).

Kohde tarkastettiin Kontiolahden kirkonkylän asemakaava-alueen inventoinnissa 2.11.2014. Maastossa tarkastettiin seuraavat alakohteet 1 - 4 (numerointi viittaa jäljempänä olevaan karttaan), jotka ovat kaikki kokonaan tai osittain kaava-alueella:

1. Valtatien itäpuolella olevat varustukset vastaavat aiempaa kuvausta ja ovat hyväkuntoisia. Muinaisjäännösrekisterissä oleva kohteen pistesijainti osuu näiden varustusten keskelle. Muinaisjäännösalue tien itäpuolella on rajattu maastohavaintojen ja laserkeilausaineiston perusteella. Tien itäpuolen varustuksia ei ole huomioitu kaavaehdotuksessa, vaikka ne ulottuvat kaava-alueen rajan sisäpuolelle alueelle, joka on varattu maantien liikennealueeksi (kaavamerkintä LT).

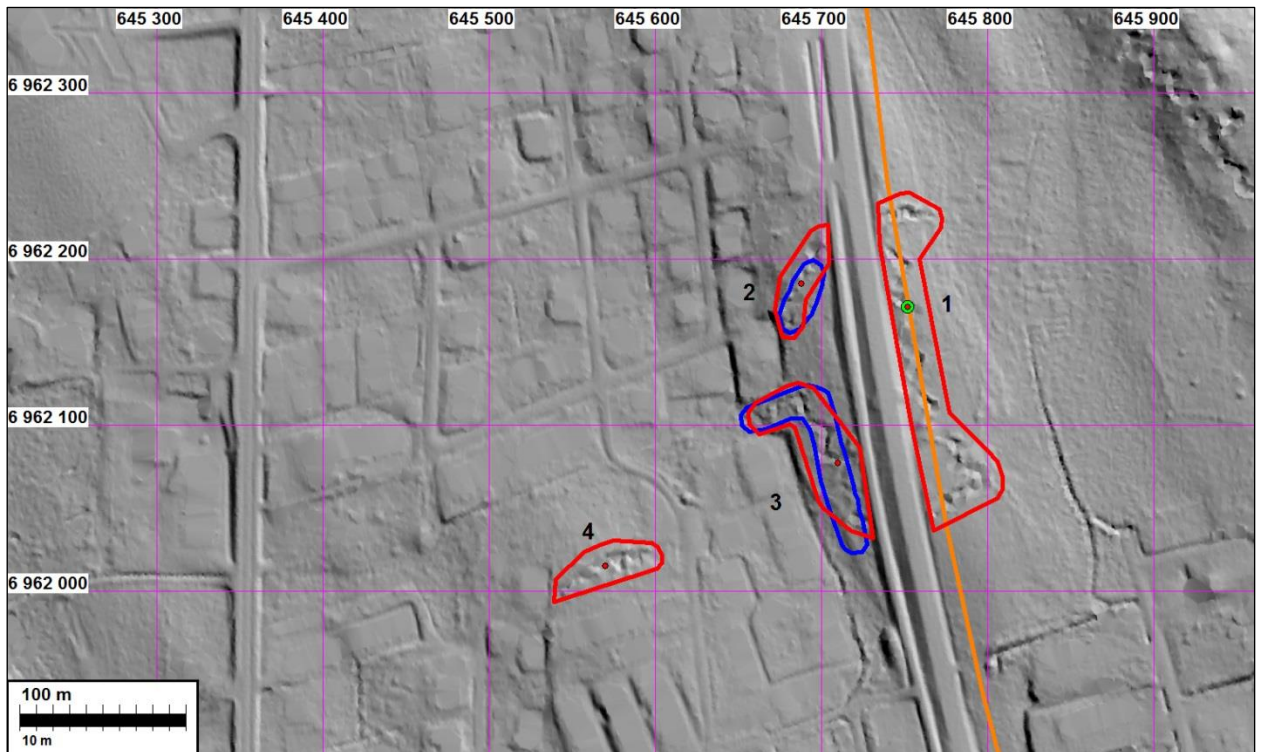
2. Valtatien länsipuolella on pohjoisimpana taisteluhautaa noin 50 m matkalla. Koillisessa varustukset rajautuvat valtatieen ojaan ja lounaassa omakotitalon pihan reunassa olevaan leikkaukseen. Alakohde (N 6962185 E 645688) on rajattu maastohavaintojen ja laserkeilausaineiston avulla. Asemakaavaehdotuksessa alakohde on rajattu ja varustettu merkinnällä sm-1. Ehdotettu raja on kuitenkin liian suppea, sillä muun muassa varustusten pohjoispää jää rajauksen ulkopuolelle. Kohde sijoittuu kaavaehdotuksessa valtatieen varrella olevalle suojaviheralueelle (kaavamerkintä EV).

3. Etelämpänä valtatieen länsipuolella on taisteluhautaa kahdessa osassa. Aivan maantien laidassa olevan pyörätien penkereen vieressä on korsukuoppa, joka on saattanut osittain jäädä penkereen alle. Sen lounaispuolelta taisteluhaudasta alkaa ojamainen kaivanto, joka jatkuu lounaaseen rinnettä alas rivitalon pihan reunan asti. Alakohde (N 6962077 E 645710) on rajattu maastohavaintojen ja laserkeilausaineiston avulla. Asemakaavaehdotuksessa alakohde on rajattu ja varustettu merkinnällä sm-1. Ehdotettu raja on kuitenkin liian suppea, sillä muun muassa korsukuoppa jää rajauksen ulkopuolelle. Kohde sijoittuu kaavaehdotuksessa valtatieen varrella olevalle suojaviheralueelle (kaavamerkintä EV) ja lähivirkistysalueelle (kaavamerkintä VL).

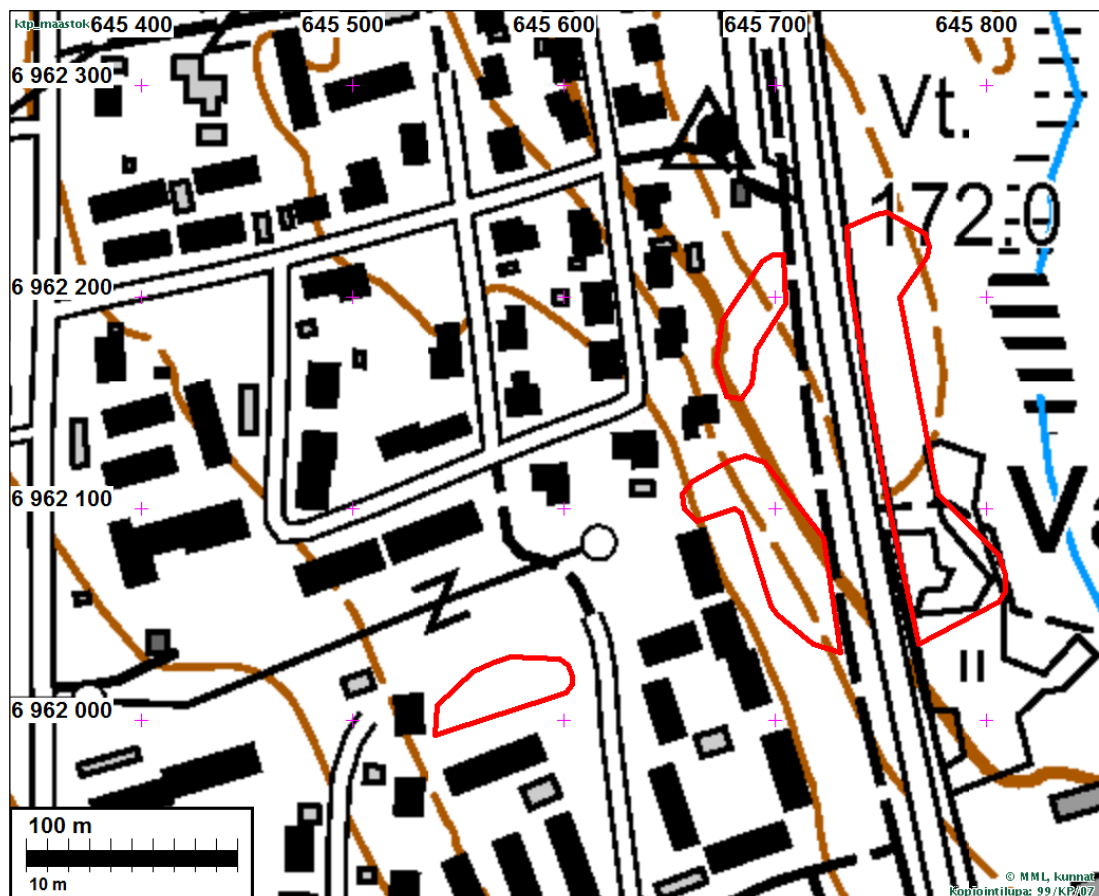
4. Vuoden 2006 raportin alakohdetta 3. Vaskela ei ole selkeästi huomioitu muinaisjäännösrekisterissä. Raportin karttaan merkitty taisteluhauta 100-150 m muista varustuksista länsilounaaseen näkyy selvästi laserkeilausaineistossa, ja se todettiin maastossa melko kunnoltaan kohtalaiseksi. Se on tässä erotettu erilliseksi alakohteeksi (N 6962015 E 645570) ja rajattu maastohavaintojen ja laserkeilausaineiston perusteella. Alakohdetta ei ole huomioitu kaavaehdotuksessa. Kohde sijoittuu kaavaehdotuksessa lähivirkistysalueelle (kaavamerkintä VL) ja osittain sillä olevalle ohjeelliselle leikki- ja oleskelualueeksi varatulle alueen osalle (kaavamerkintä le).

Valtatien itäpuolella olevan taisteluhaudan pohjoisosaa. Taustalla vesitorni valtatieen toisella puolella. Kuvattu länsiluoteeseen.





Vaskelan varustukset maastohavaintojen mukaisesti esitettynä laserkeilausaineistosta muodostetulla karttapohjalla. Vihreä piste (merkitty numerolla 1) on kohteen sijainti muinaisjäännöskisterissä ennen inventointia. Punaiset pisteet ovat inventoinnissa määritetyt kohteen ja alakohdeiden sijainnit (1 - 4). Punaiset viivat osoittavat ehdotettavat muinaisjäännösrajaukset. Sininen viiva osoittaa kaavaehdotuksessa olevat aluerajaukset (sm-1). Oranssi viiva on kaava-alueen raja. Kartan koilliskulmassa näkyy kohteeseen 1000020568 Jakkilanvaara kuuluvia varustuksia, joita ei käsitellä tässä inventoinnissa.





Pohjoisimman valtatie länsipuolella olevan taisteluhaudan eteläpää aivan omakotitalon pihan reunassa. Kuvattu lounaaseen.



Läntisimmän taisteluhaudan itäpää. Kuvattu länteen.



Läntisimmän taisteluhaudan länsipäätä aivan omakotitalon pihan reunassa. Kuvattu länteen.

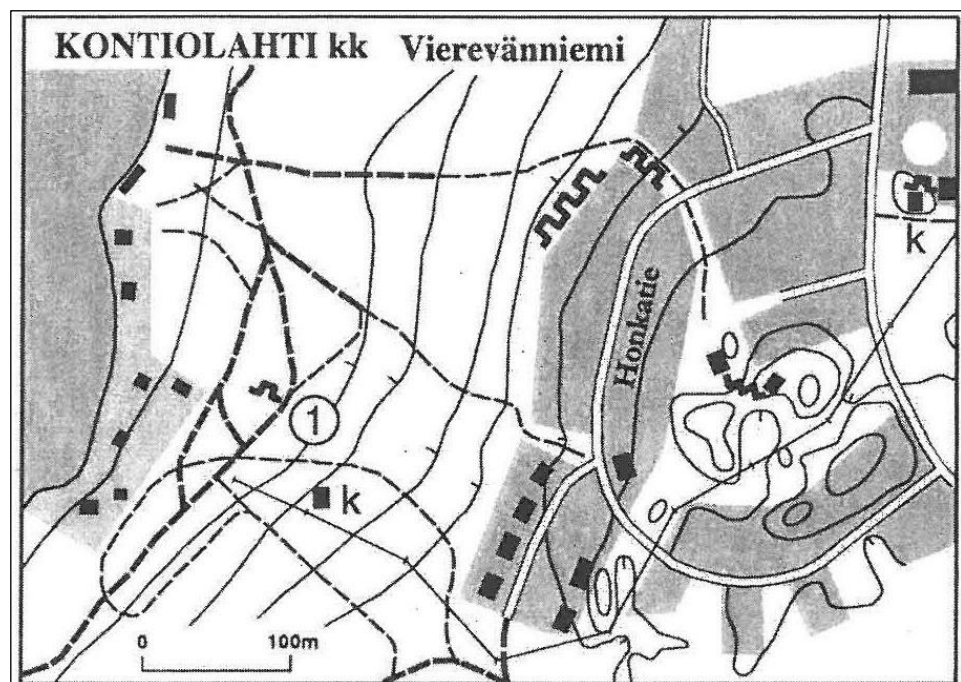
4 Vierevänniemi

Mjtunnus: 1000020570
 Ajoitus: historiallinen
 Laji: kiinteä muinaisjäännös
 Tyyppi: taistelukaivannot, I maailmansodan varustus, Lukumäärä: 2
 Koordin: N: 6962 996 E: 644 486 Z:
 Tutkijat: Jorma Kankainen ja Marja Kunnari 2006 inventointi, Antti Bilund 2014 inventointi

Huomiot: Muinaisjäännösrekisteri:
 Höytiäisen ns. vesijättömaalla on ranta-alueen ainoa jäljellä oleva kaivanto. Noin 20 metrin pituinen kaivanto on tehty rantahiekkaan. kaivantoon liittyvä korsukuoppa on ylempänä rinteessä.

Bilund 2014:

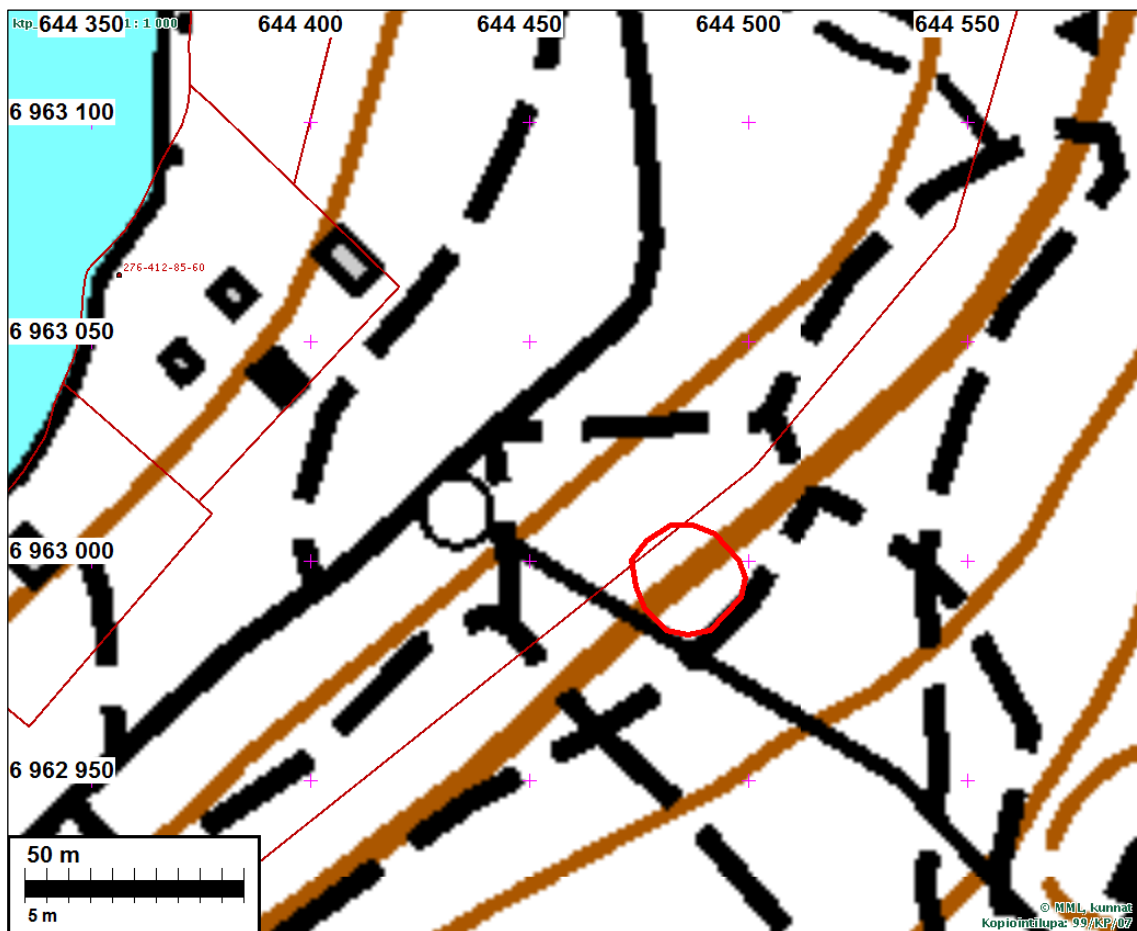
Vuoden 2006 raportin mukaan kohteessa on Höytiäisen vesijättömaalla noin 20 m taisteluhautaa sekä korsukuoppa, joka sijaitsee ylempänä rinteellä. Arvio suojeluarvosta on: "Ei suojeluarvoa. Tuhoutunut, täytetty." Muinaisjäännösrekisterissä kohde on kiinteänä muinaisjäännöksenä. Kohteen sijaintina on N 6963065 E 644452, mikä selvästi tarkoittaa vesijättömaalla olevan taisteluhaudan sijaintia. Alakohteena on korsukuoppa (N 6962997 E 644494).



Vierevänniemen varustukset vuoden 2006 raportin mukaan (kartan lähde: Kankainen Jorma 1999, Maakunnan maalinnoitteet, s. 45).

Kohde tarkastettiin Kontiolahden kirkonkylän asemakaava-alueen inventoinnissa 2.11.2014. Kohdalla, joka on muinaisjäännösrekisterissä ilmoitettu kohteen sijaintina (N 6963065 E 644452, merkitty numerolla 4 karttaan kohteen Kivelä kohdekuvausten yhteydessä), havaittiin kaava-alueen ulkopuolella vähäisiä matalia jälkiä täytetystä tai mahdollisesti pehmeässä rantahiekassa osittain luonnollisestikin täyttyneestä taisteluhaudasta. Taisteluhautaa voidaan mielestäni pitää tuhoutuneena. Ylempänä rinteellä sijaitseva korsukuoppa todettiin sen sijaan syväksi ja hyväkuntoiseksi. Korsu sijaitsee Höytiäisen vanhan rantatörmän päällä loivasti luoteeseen

laskevalla kankaalla. Korsukuopan länsikulmasta luoteeseen avautuu oviaukko suoraan törmän rinteeseen. Eteläkulmasta avautuu oviaukko ja maan pinnalle nouseva kulkuväylä korsun kaakkoispuolelle. Korsukuoppa näkyy hyvin myös laserkeilausaineistossa (numero 5 Kivelän kohdekuvauksen yhteydessä olevassa kartassa). Toinen siinä näkyvä ja varsin paljon korsukuoppaa ulkonäöltään muistuttava kuoppa vanhassa rantatörmässä, noin 40 m korsukuopasta lounaaseen, ei ole korsukuoppa vaan törmässä oleva tieleikkaus. Korsukuopan ympärille on rajattu muinaisjäännösalue laserkeilausaineiston ja maastohavaintojen perusteella. Muinaisjäännösrekisterissä alakohteelle korsukuoppa ilmoitetut koordinaatit ovat hieman epätarkat. Korsukuopan tarkennetut koordinaatit ovat N 6962996 E 644486. Koska korsukuoppa on kohteen ainoa säilynyt rakenne, on tämä vaihdettu myös koko kohteen sijainniksi. Korsukuoppaa ei ole merkitty kaavaehdotukseen, vaikka se sijaitsee kaava-alueelle. Se tulee merkitä kaavaehdotukseen tässä esitetyn rajauksen mukaisesti. Korsukuoppa sijaitsee kaavaehdotuksessa lähi-virkistysalueella, jolla ympäristö säilytetään (kaavamerkintä VL/s-1).



Vierevänniemen muinaisjäännösrajaus maastokartalla.



Korsukuoppa ja sen takana Höytiäisen vanhan rantatörmän reuna. Kuvattu luoteeseen.



Korsukuoppa kuvattuna eteläkaakkoon. Kuopan takana näkyy aivan sen vierestä kulkeva ulkoi-
lureitti.

12.11.2014

Antti Bilund
